

FDOнAir: зеркалирование, удаленное управление



Подготовка к использованию:
настройка сетевого соединения
между компьютерами

*Дата выпуска:
25 мая 2010 г.*

Инструкция



Содержание

Введение	3
Настройка сетевого соединения между компьютерами.....	4
1. Общий порядок действий	4
2. Вход в систему	4
3. Настройка Брандмауэра	5
4. Настройка FDO nAir для обмена сообщениями	7
Дополнительные сведения	11
Изменение номера порта для службы SLMessageServer2.....	11





Введение

Для использования в программе FDO n Air функции зеркалирования или функции удаленного управления (программа RemoteOnAir) требуется настроить сетевое соединение между задействованными компьютерами.

В данном руководстве содержится инструкция по настройке сетевого соединения.



Настройка сетевого соединения между компьютерами

1. Общий порядок действий

В работе в режиме зеркалирования или удаленного управления программой FDO n Air участвуют как минимум два компьютера. Чтобы подготовиться к работе, на каждом задействованном компьютере необходимо выполнить следующие шаги:

1. Войти в систему, используя учетные записи, удовлетворяющие заданным требованиям.
2. Настроить используемый брандмауэр.
3. Настроить функцию обмена сообщениями в программе FDO n Air. Если настраивается удаленное управление, то настройка выполняется только на управляемом компьютере.

Подробнее о действиях на каждом шаге см. в соответствующих разделах ниже.

2. Вход в систему

1. Предварительно убедитесь, что выполнены требования:
 1. Компьютеры входят в одну рабочую группу локальной сети.
 2. На компьютерах имеется хотя бы по одной учетной записи, которые в паре удовлетворяют следующим условиям:
 - обе записи заведены для одного и того же пользователя – в них используется одно и то же имя пользователя;
 - обе записи имеют одинаковые настройки:
 - наличие прав администратора;
 - требование пароля при входе в систему.
2. На каждом из компьютеров выполните вход в систему под именем пользователя, для которого имеется "симметричная" учетная запись на втором компьютере (выполнены условия п.2). При этом не обязательно, чтобы в одном сеансе работы имена пользователей совпадали.

➡ **Пример:** Пусть на двух компьютерах имеется по несколько учетных записей с правами администратора и защитой паролем:

- на компьютере №1 – User1, User2, User3;
- на компьютере №2 – User1, User3, User5, User7.

В этом случае для настройки и использования сетевого соединения вход в систему на каждом из компьютеров должен быть выполнен под именем User1 или User3.

Причем не требуется, чтобы на 1-м и 2-м компьютерах имена пользователей были одинаковыми. Например, возможен следующий вариант: на 1-м компьютере – User1, а на 2-м – User3.

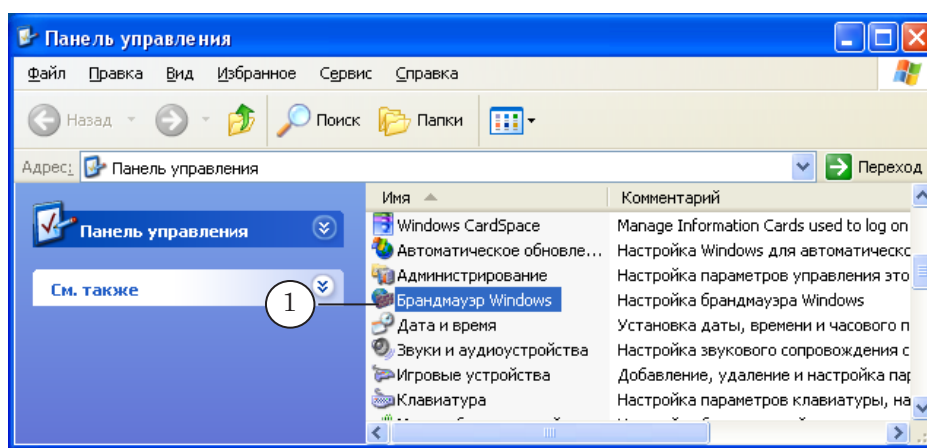


3. Настройка Брандмауэра

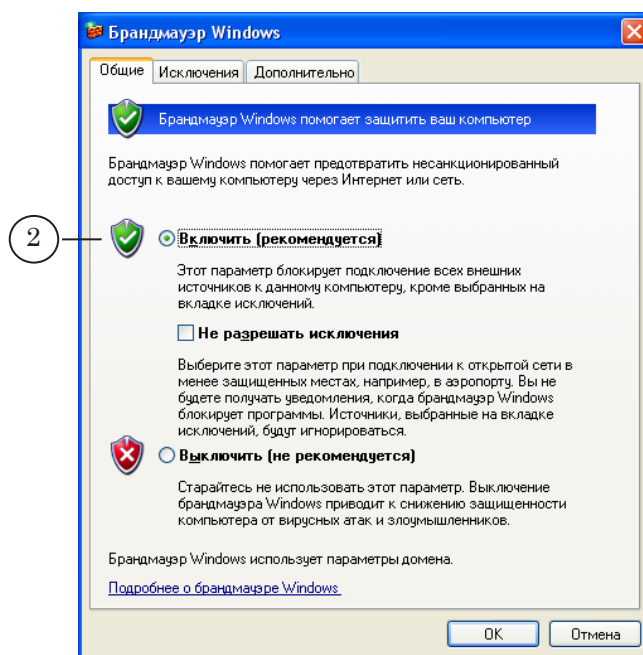
Для зеркалирования или удаленного управления программой FDO nAir требуется настроить Брандмауэр, используемый на компьютерах: отключить его или настроить исключения для службы под названием SLMessageServer2.

Если используется (включен) Брандмауэр Windows, то для настройки исключений на каждом компьютере выполните следующие действия:

1. С помощью команды меню Пуск: Настройка > Панель управления откройте окно Панель управления.
2. Дважды щелкните ЛКМ по значку Брандмауэр Windows (1).

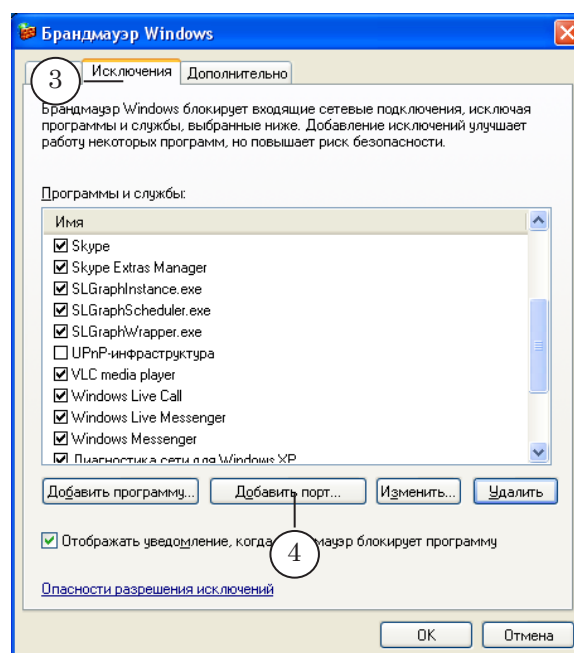


3. В открывшемся окне Брандмауэр Windows убедитесь, что на вкладке Общие установлен переключатель Включить (2). Следующие шаги выполняйте, оставаясь в этом окне.

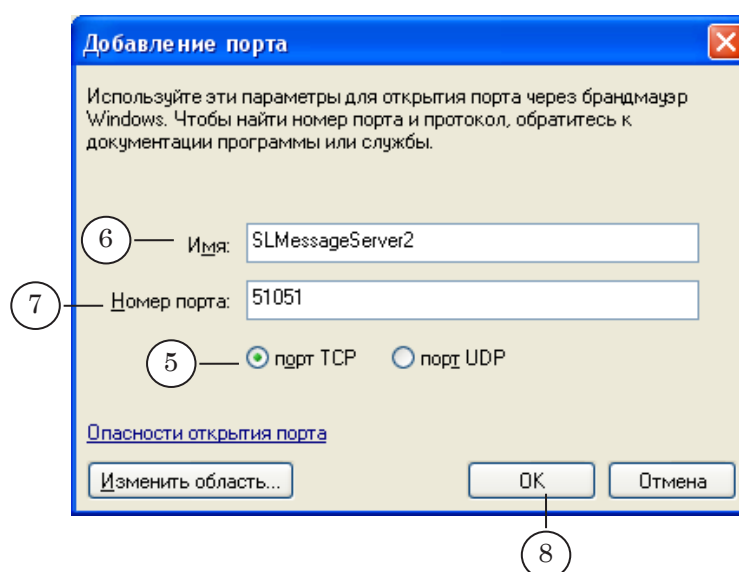




4. Выберите вкладку Исключения (3). Нажмите кнопку Добавить порт... (4).

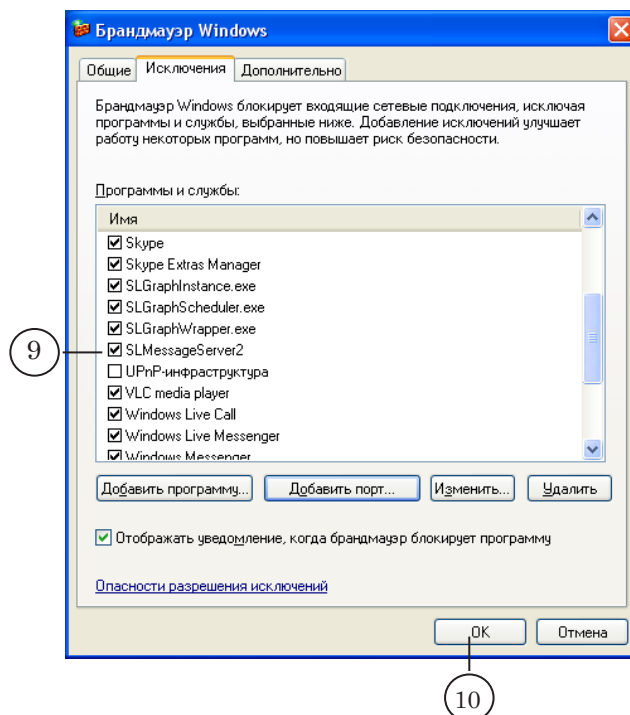


5. В окне Добавление порта:
 1. Убедитесь, что установлен переключатель порт TCP (5).
 2. В поле Имя (6) введите название службы: SLMessageServer2.
 3. В поле Номер порта (7) введите номер, используемый для службы SLMessageServer2.
По умолчанию используется порт с номером 51051.
 4. Нажмите ОК (8), чтобы закрыть окно, применив настройки.





6. В список исключений добавится пункт с заданным именем (9).



7. Нажмите ОК (10), чтобы закрыть окно Брандмауэр Windows, применив настройки.

4. Настройка FDO nAir для обмена сообщениями

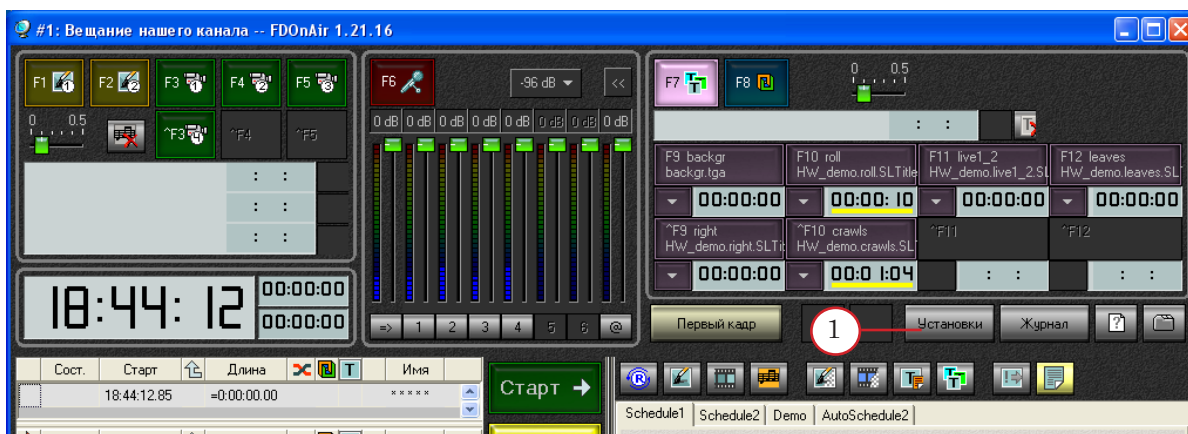
Для каждого используемого экземпляра FDO nAir выполните следующие действия:

1. Запустите требуемый экземпляр программы FDO nAir с помощью ярлыка, расположенного на рабочем столе, или используйте команду меню Пуск: Программы > ForwardT Software > OnAir.

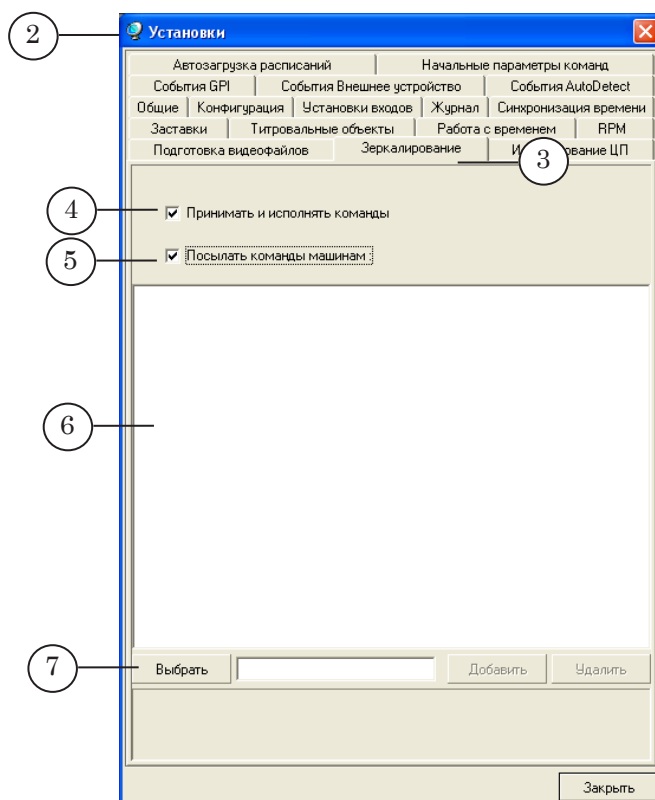
✓ **Важно:** Помните, что для осуществления зеркалирования номера экземпляров программы FDO nAir, запущенных на одном и другом компьютерах, должны быть одинаковыми!



2. В главном окне программы нажмите кнопку Установки (1).

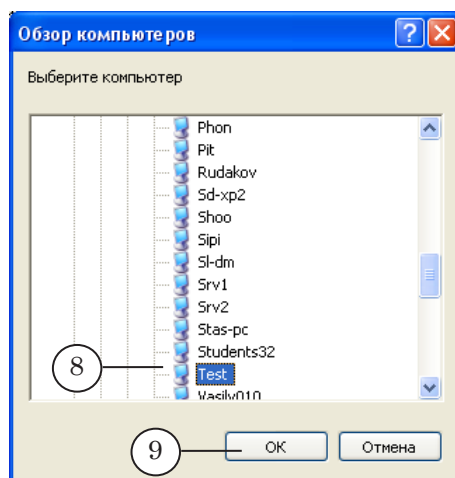


3. В окне Установки (2) перейдите на вкладку Зеркалирование (3).
4. Установите флажок Принимать и исполнять команды (4), чтобы разрешить данному экземпляру программы прием и исполнение команд, поступающих извне.
5. Установите флажок Посылать команды машинам (5), чтобы разрешить данному экземпляру программы отправлять команды в очереди соответствующих экземпляров FDO nAir, на компьютерах, перечисленных в списке ниже (6).
6. Чтобы добавить компьютер в список (6), нажмите кнопку Выбрать (7).

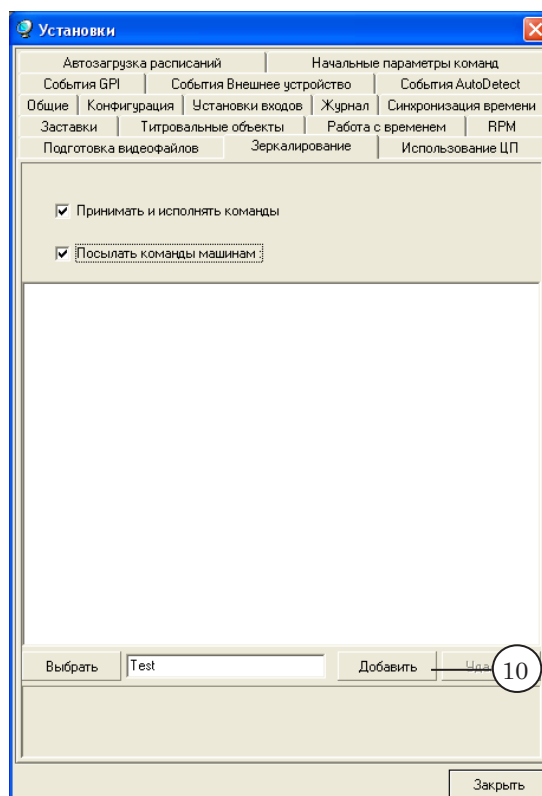




7. В окне Обзор компьютеров выберите имя нужного компьютера (8). Нажмите кнопку ОК (9).

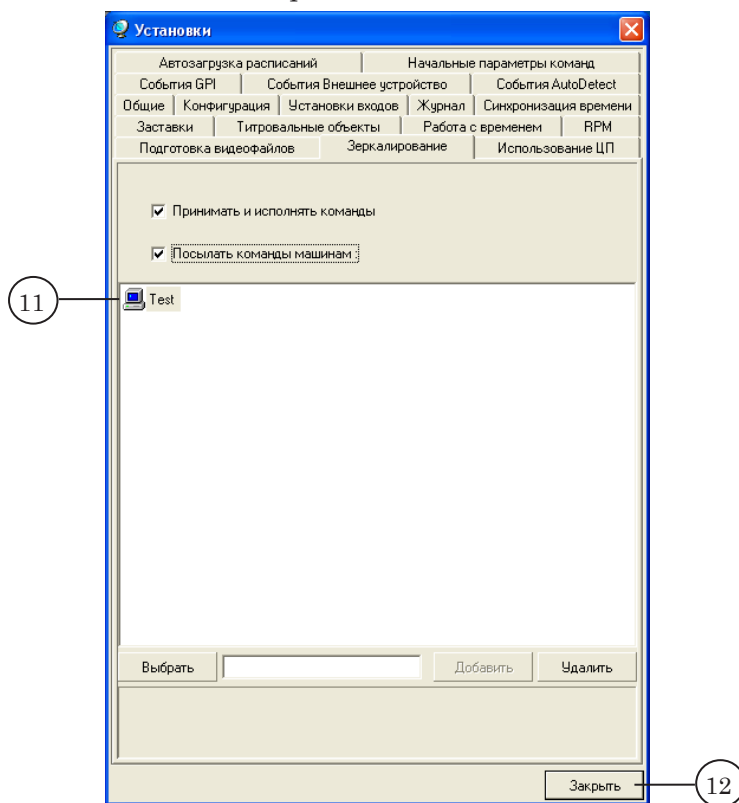


8. Нажмите кнопку Добавить (10).

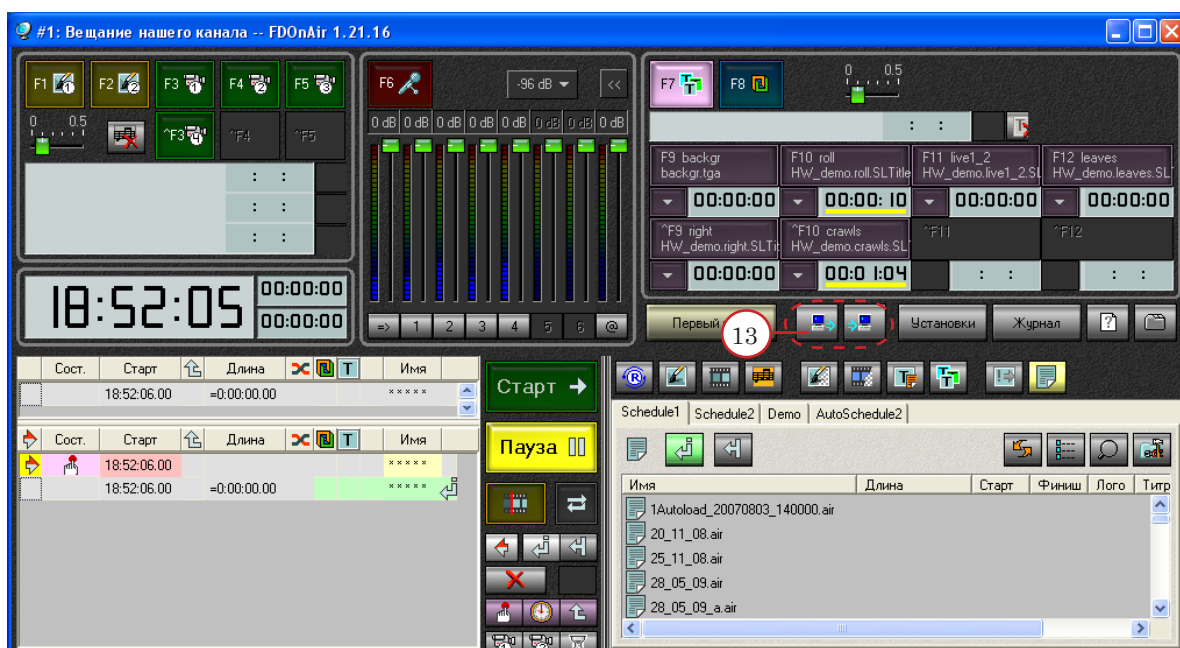




9. Имя компьютера добавится в список (11). Нажмите кнопку **Закреть** (12), чтобы применить изменения и закрыть окно настройки.



10. В главном окне программы активируются кнопки управления разрешениями на отправку/прием команд (13). С их помощью в любой момент можно запретить/разрешить данному экземпляру FDO nAir принимать и исполнять команды, поступающие извне, и отправлять команды другим приложениям или экземплярам программы FDO nAir.



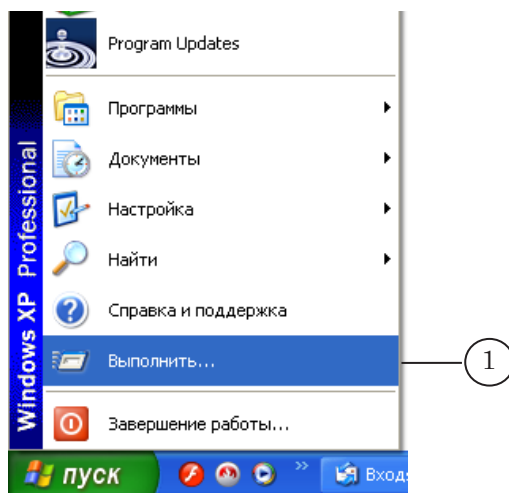


Дополнительные сведения

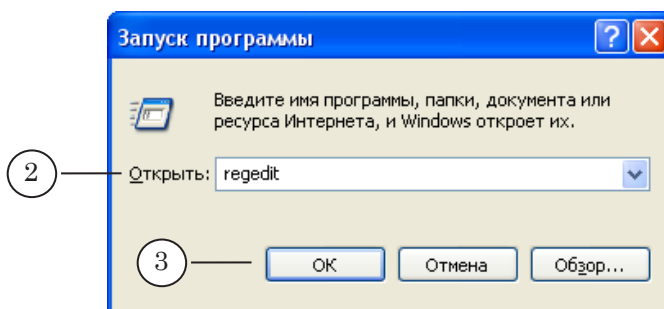
Изменение номера порта для службы SLMessageServer2

Номер порта, заданный по умолчанию для службы SLMessageServer2, можно изменить. Для этого следует использовать программу regedit.exe – редактор реестра Windows.

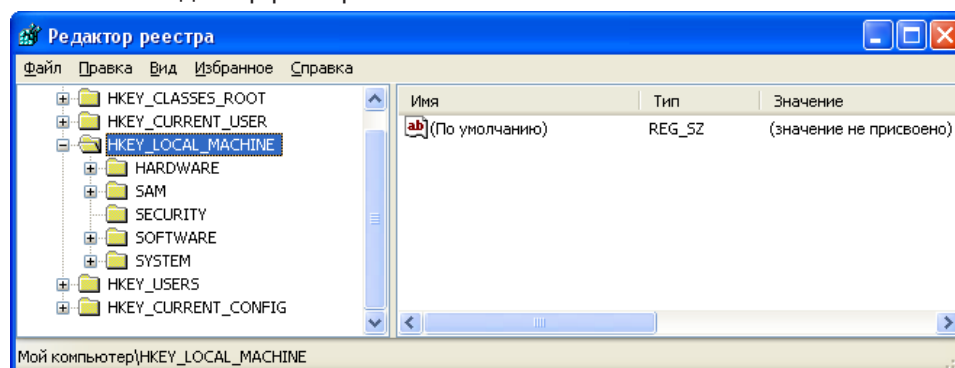
1. Выберите команду меню Пуск: Выполнить... (1).



2. В открывшемся окне Запуск программы введите в поле Открыть (2) имя программы: regedit. Нажмите кнопку ОК (3).

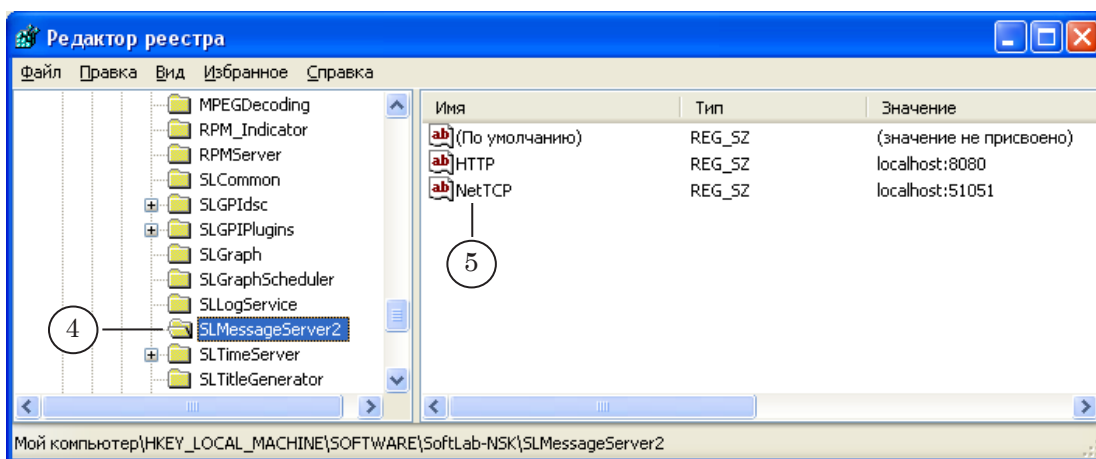


3. Запустится программа regedit.exe и откроется окно Редактор реестра.

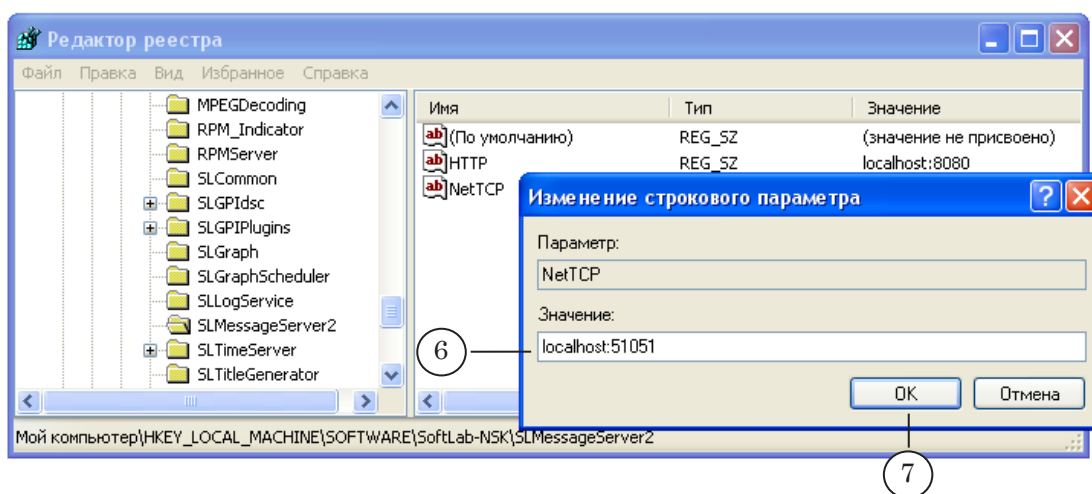




4. В открывшемся окне:
 1. Перейдите в раздел HKEY_LOCAL_MACHINE > SOFTWARE > Softlab-NSK > SLMessageServer2 (4).
 2. Дважды щелкните ЛКМ по имени параметра, значение которого требуется изменить: HTTP или NetTCP (5).



5. В окне редактирования введите новое значение (6) и нажмите кнопку ОК (7).



6. Нажмите кнопку **Закр**ить, расположенную в полосе заголовка главного окна, чтобы сохранить изменения и закрыть окно редактора реестра.
7. После изменения номера порта не забудьте изменить настройки исключений для Брандмауэра.



Полезные ссылки

Линейка продуктов Форвард Т: описание, загрузка ПО, документация, готовые решения

<http://www.softlab-nsk.com/rus/forward>

Техподдержка

<http://www.softlab-nsk.com/rus/forward/support.html>

e-mail: forward@sl.iae.nsk.su

forward@softlab-nsk.com

forward@softlab.tv

Форумы

<http://www.softlab-nsk.com/forum>